

DOSSIER PÉDAGOGIQUE

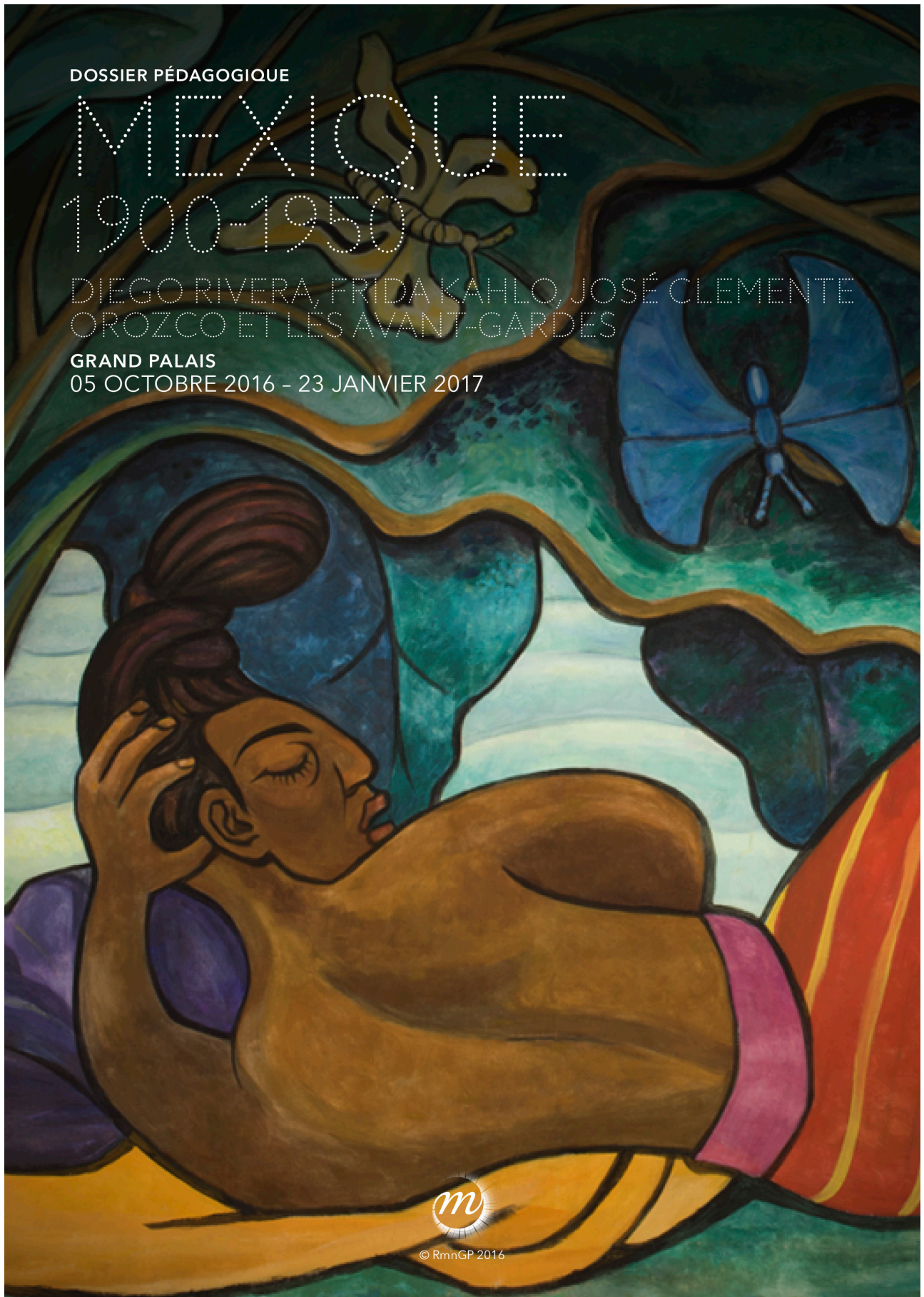
MEXIQUE

1900-1950

DIEGO RIVERA, FRIDA KAHLO, JOSÉ CLEMENTE
OROZCO ET LES AVANT-GARDES

GRAND PALAIS

05 OCTOBRE 2016 - 23 JANVIER 2017



© RmnGP 2016

MEXIQUE 190 - 1950

SOMMAIRE

05 OCTOBRE 2016 - 23 JANVIER 2017

03

Introduction

04

Entretien avec le commissaire
de l'exposition

05

Visiter l'exposition

07

Plan de l'exposition

08

L'histoire du Mexique
jusqu'en 1950 en 12 dates

11

Découvrir quelques œuvres

- Diego Rivera, *Portrait d'Adolfo Best Maugard*, 1913
- Olga Costa, *La Marchande de fruits*, 1951
- Frida Kalho, *Nature morte avec perruche et drapeau*, 1951
- Nahui Olin, *Nahui et Lizardo face à la baie d'Acapulco*, 1921
- Lola Álvarez Bravo, *Sirènes dans l'air*, vers 1958
- Saturnino Herrán, *Nos dieux, La Coatlicue*, 1915
- Diego Rivera, *La Rivière Juchitán*, 1953-1955
- Rafael Lozano-Hemmer, *Airborne : Stridentisme*, 2016

21

Questions à David Recondo

23

Proposition de parcours

25

Annexes et ressources

Autour de l'exposition
Bibliographie et sitographie
Crédits photographiques



© RmnGP 2016

Rafael Lozano-Hemmer, *Airborne : Stridentisme*, installation, 2016.



OBSERVER

Cette installation interactive nous place face à un écran qui reflète notre image et laisse voir également un texte. En même temps que le document défile, notre présence et notre déplacement font éclater le texte dans une turbulence de lettres en cascade, grâce à un capteur thermique. Ainsi, le visiteur interagit avec l'écrit et se trouve propulsé dans une sorte de voyage sensoriel. L'effet obtenu pourrait faire penser à l'action d'un passant pressé qui éclabousse le trottoir un jour de pluie. L'expérience interactive déclenche une véritable réaction émotionnelle. Voilà un effet renversant, visuellement strident !

COMPRENDRE

Cette installation inédite a été créée pour le Grand Palais. Elle offre un exemple représentatif de la capacité des artistes contemporains mexicains à intégrer la notion de renaissance exprimée dans cette exposition, dont chaque section est ponctuée par une œuvre d'art de créateurs mexicains d'aujourd'hui. Rafael Lozano-Hemmer est né à Mexico en 1967. Après des études scientifiques à l'université Concordia à Montréal, il décide de s'orienter vers un art technologique en

proposant des installations interactives aux accents conceptuels. Ses créations et performances ont été accueillies dans les plus grands musées d'art contemporain du monde. En 2007, il devient le premier artiste à représenter officiellement le Mexique à la Biennale de Venise. Cette œuvre fait partie d'une série entamée en 2015, dans laquelle des textes d'intérêt littéraire, philosophique ou scientifique sont confrontés aux visiteurs dans une expérience sensorielle. Cette fois-ci, il nous propose d'interagir avec un écrit fondateur du mouvement stridentiste, publié en 1921 par le poète Manuel Maples Arce (1900-1981), qui fut placardé dans les rues de Mexico et qui provoqua l'indignation de l'opinion publique à l'époque.

En faisant interagir le public d'aujourd'hui avec ce texte capital de la modernité artistique mexicaine, qui appelle à faire table rase avec la tradition, chacun prend la place du public de l'époque, mais sous l'effet du complexe dispositif technolo-

gique de l'artiste, les mots s'échappent avant de pouvoir être lus.

COMPARER

Les affiches de Manuel Maples Arce, fervent ennemi de la tradition académique, furent collées sur les murs de Mexico le 31 décembre 1921, dans le quartier où se trouvaient à l'époque les universités et les principales écoles, comme l'Académie des Beaux-Arts de San Carlos. Ce document, considéré comme le manifeste du mouvement stridentiste, attaque le clergé, les valeurs culturelles historiques et la tradition artistique, tout en faisant l'apologie de la modernité. La commotion de la plupart des lecteurs, un public conservateur et réticent aux expérimentations, peut être comparée à l'étonnement que provoque aujourd'hui l'installation de Lozano-Hemmer. La diversité typographique, le dynamisme de la mise en page, le style non conventionnel et iconoclaste de son texte et la volonté du poète de se faire connaître par son portrait photographique ont surpris à l'époque.

STRIDENTISME ET GROUPE ; 30-30!

Avant tout littéraire, le stridentisme est un mouvement esthétique fondé en 1921 par le poète Manuel Maples Arce. Son nom fait référence à la stridence que son fondateur prétendait provoquer, mais aussi au bruit citadin et à la volonté de se faire entendre. Certains peintres, photographes et graphistes ont été séduits par ses propositions, inspirées des avant-gardes européennes comme le cubisme, le futurisme italien ou le mouvement Dada. Des stridentistes émane, à la fin des années 1920, le groupe ;30-30!, qui tient son nom de la carabine utilisée pendant la Révolution mexicaine de 1910 et adopte une position encore plus radicale. Ses membres ont notamment essayé de démocratiser l'art avec l'ouverture d'ateliers gratuits et l'enseignement de techniques accessibles au grand public, comme la gravure sur bois et l'illustration.



Manuel Maples Arce,
Actual N°1 - Hoja de Vanguardia.
Comprimido Estridentista, Manifeste
stridentiste, 1921, Paris, Centre
Pompidou, MNAM-CCI.

Crédits photographiques

- Couverture et P.19 : Diego Rivera, *La Rivière Juchitán*, 1953-1955, huile sur bois, 153 x 880 cm, Mexico, INBA, Museo Nacional de Arte © Jorge Vertiz Gargollo © 2016 Banco de México Diego Rivera Frida Kahlo Museums Trust, Mexico, D.F. / Adagp, Paris
- P.03 - Localisation de la galerie côté Clémenceau dans le Grand Palais © DR
- P.04 - Agustín Arteaga © David Álvarez Lópezlena
- P.07 - Plan de l'exposition © DR
- P.08 - *Carte géographique Mexique-Europe*, 2016, © Un sac sur le dos-blog voyage
- P.08 - Diego Rivera, *Débarquement des Espagnols à Veracruz*, 1951, 490 x 527 cm, fresque, Palacio Nacional, Mexico © BPK, Berlin, Dist. RMN-Grand Palais / Hermann Buresch © 2016 Banco de México Diego Rivera Frida Kahlo Museums Trust, Mexico, D.F. / Adagp, Paris
- P.09 - Edouard Manet, *L'Exécution de l'empereur Maximilien du Mexique*, huile sur toile, 1867, 252 x 305 cm, Mannheim, Kunsthalle Mannheim © BPK, Berlin, Dist. RMN-Grand Palais / Lutz Braun
- P.10 - Vue de *La Casa Azul*, © DR
- P.11 - Diego Rivera, *Retrato d'Adolfo Best Maugard*, 1913, 227 x 161, 5 cm, INBA, Museo Nacional de Arte © 2016 Banco de México Diego Rivera Frida Kahlo Museums Trust, Mexico, D.F. / Adagp, Paris
- P.11 - *La Grande Roue de Paris*, Affiche, 79,7 cm, 1900-1923, Marseille, MuCEM, Musée des Civilisations de l'Europe et de la Méditerranée © RMN-Grand Palais (MuCEM) / Gérard Blot
- P.12 - Ignacio Zuloaga, *Maurice Barrès devant Tolède*, 1913, huile sur toile, 203 x 240 cm, Paris, Musée d'Orsay © RMN-Grand Palais (musée d'Orsay) / Stéphane Maréchalle
- P.13 - Olga Costa, *La Vendeuse de fruits*, 1951, huile sur toile, 195 x 295,3 cm, Mexico, INBA, Museo de Arte Moderno © Adagp, Paris, 2016
- P.14 - Frida Kahlo, *Nature morte à la perruche et au drapeau*, 1951, huile sur masonite, 28 x 40 cm, Collection particulière, courtoisie Galería Arvil ©
- P.14 - Le Douanier Rousseau (Rousseau Henri, dit), *Nature morte aux cerises*, vers 1907, huile sur toile, 33,5 x 41 cm, Paris, Centre Pompidou, MNAM-CCI, Photo (C) Centre Pompidou, MNAM-CCI, Dist. RMN-Grand Palais / Philippe Migeat
- P.15 - Nahui Olin, *Nahui et Lizardo devant la baie d'Acapulco* (au revers Paysage métaphysique de Dr. Atl), 1921, huile sur carton, 130 x 90 cm, Mexico, INBA, Museo de Arte Moderno ©
- P.15 - Marc Chagall, *Les Amoureux, fond vert*, 1916-1917, huile sur toile, 69,7 x 49,5 cm, Nice, musée national Chagall, Photo (C) RMN-Grand Palais (musée Marc Chagall) / Gérard Blot, (C) ADAGP
- P.16 - Lola Álvarez Bravo, *Sirènes dans l'air*, tirage gélatino-argentique, photomontage, 1935-1936, collection particulière, courtesy Galería Enrique Guerrero, Mexico © Center for Creative Photography, The University of Arizona Foundation / Adagp, Paris, 2016
- P.17 - Saturnino Herrán, *Nos dieux No.1, La Coatlicue*, 1914, crayon et aquarelle sur papier, 88,5 x 62,5 cm, Museo de Aguascalientes, ICA ©
- P.18 - Mathias Goeritz, *Pyramides mexicaines*, 1959, cinq éléments en tôle clouée, partiellement peinte sur âme de bois, 279 x 324 x 138 cm. Paris, Centre Pompidou, MNAM-CCI
- P.19 - Paul Gauguin, *Faa Iheihe*, 1898, huile sur toile, 54 x 169 cm, Londres, Tate Collection © Tate, Londres, Dist. RMN-Grand Palais / Tate Photography
- P.20 - Rafael Lozano-Hemmer, *Airborne : Stridentisme*, installation, 2016 ©
- P.20 - Manuel Maples Arce, *Actual N°1 - Hoja de Vanguardia. Comprimido Estridentista*, 1921 ©
- P.21 - David Recondo, © Emilio Recondo

Les activités pédagogiques du Grand Palais
bénéficient du soutien de la *Fondation Ardian*,
de la *MAIF* et de *Canson*.

ARDIAN



CULTURA
SECRETARÍA DE CULTURA



INBA

